

# CORPORATION MÉTAUX PRÉCIEUX DU QUÉBEC

## Corporation Métaux Précieux du Québec et Harfang Exploration Identifient des Cibles de Haute Priorité sur les Projets Sakami et Serpent-Radisson, Baie-James, Québec

**Montréal, le 3 avril 2024 - Corporation Métaux Précieux du Québec (« QPM » ou la « Société ») (TSX.V : QPM, FSE : YXEP, OTCQB : CJCF) et Harfang Exploration Inc. (« Harfang ») (TSX.V : HAR) sont heureuses d'annoncer les résultats d'une étude de ciblage conjointe (l'« Étude ») menée sur les projets adjacents et entièrement détenus de Sakami et Serpent-Radisson (les « Projets ») (voir [Figure 1](#)). Les Projets démontrent un potentiel important pour l'or à haute teneur et plus récemment pour le lithium (voir les communiqués de QPM du [20 septembre 2023](#) et du [29 février 2024](#) et les communiqués de Harfang du [5 octobre 2022](#), du [13 septembre](#) et du [6 décembre 2023](#)).**

L'Étude a été conçue pour identifier des cibles de forage supplémentaires pour l'or et le lithium sur la partie ouest du projet Sakami et sur la partie est du projet Serpent-Radisson. L'étroite collaboration entre les deux sociétés a abouti à :

- L'identification de 12 cibles prioritaires pour l'or et le lithium, dont 3 cibles de haute priorité qui peuvent être prêtes pour le forage après une inspection sur le terrain plus tard cette année (voir [Figure 2](#)) ; et,
- Une meilleure compréhension géologique et une confirmation des contrôles structuraux et lithologiques des minéralisations d'or et de lithium.

Normand Champigny, président-directeur général de QPM, a déclaré : « *La collaboration avec Harfang a été très bénéfique pour démontrer le plus fort potentiel d'exploration de l'or et du lithium sur nos projets respectifs. Nous attendons avec impatience le suivi sur le terrain, de forer les meilleures cibles et de poursuivre notre collaboration avec Harfang.* »

« *Ces types de collaborations sont exactement ce dont cette industrie a le plus besoin.* », a déclaré Rick Breger, président et chef de la direction de Harfang. « *Non seulement nous avons pu déployer plus efficacement notre capital en mettant en commun et en partageant nos ressources, mais nous avons également désormais une bien meilleure compréhension technique de nos projets respectifs. Après tout, la géologie ne change pas de l'autre côté du périmètre de nos claims.* »

À l'aide de données des sociétés et des données accessibles publiquement, l'Étude a permis de générer une carte complète des linéaments géologiques et structuraux du secteur Sakami-Serpent-Radisson. Les points saillants de l'Étude sont les suivants :

- Des fragments de roches mafiques à ultramafiques s'étendent vers le SO le long de cisaillements dans le secteur du projet Sakami, déviant vers l'OSO le long des failles secondaires dans le secteur du projet Serpent-Radisson ;
- Des essaims de dykes gabbroïques, jusqu'alors méconnus, se trouvent dans des gneiss tonalitiques et des intrusions felsiques à Sakami. D'autres roches gabbroïques sont présentes sur le projet Serpent, principalement le long des structures interprétées ;
- Plusieurs pegmatites non testées, potentiellement contenant du lithium, sont présentes ; et,

- Des zones de cisaillement anastomosées sont présentes avec un mouvement inverse et/ou une composante de glissement principalement senestre, dans un système de type Riedel associé à une compression N-S.

Les deux projets démontrent la présence d'or à haute teneur :

- Sakami : découverte de 29 indices avec jusqu'à 62,92 g/t Au (échantillon choisi), jusqu'à 48,93 g/t Au sur 1,0 m (échantillon en rainure) et jusqu'à 120,4 g/t Au sur 0,45 m (sondage) le long d'un corridor minéralisé de 23 km, et comprenant plus de 50 000 m de forages sur deux gîtes bien définis (La Pointe et La Pointe Extension) avec des intersections jusqu'à 1,15 g/t Au sur 80,1 m incluant 2,21 g/t Au sur 24,85 m.
- Serpent-Radisson : la découverte de plus de 50 indices jusqu'à 340 g/t Au (échantillon choisi), jusqu'à 7,78 g/t Au sur 6,15 m (échantillon en rainure), et jusqu'à 2,52 g/t Au sur 19,65 m et 1,64 g/t Au sur 22,40 m (sondage) le long d'un corridor minéralisé interprété de 20 km de long.

Les deux projets présentent un potentiel pour le lithium :

- Sakami : plusieurs corps de pegmatite interprétés seront testés sur le terrain pour déterminer leur potentiel à contenir du lithium.
- Serpent-Radisson : découverte d'indices de spodumène et de tantalite dans la partie est du projet avec jusqu'à 4,56 %  $\text{Li}_2\text{O}$  (échantillon choisi) sur une zone favorable s'étendant sur plus de 15 km<sup>2</sup>.

L'Étude a été réalisée par ALS GoldSpot Discoveries Ltd. avec l'aide de GeoVector Management Inc. et sous la direction de QPM et Harfang.

### **Personnes qualifiées**

Normand Champigny, ing., chef de la direction de la Société et Ludovic Bigot, P.Géo., vice-président de l'exploration, sont tous deux des personnes qualifiées selon le Règlement 43-101 sur les normes de divulgation des projets miniers. Ils ont examiné et approuvé les informations techniques contenues dans ce communiqué.

### **À propos de Corporation Métaux Précieux du Québec**

QPM est une société d'exploration possédant une vaste position de terrain sur le territoire très prometteur d'Eeyou Istchee Baie-James, au Québec, à proximité de la mine d'or Éléonore de Newmont Corporation. La société se concentre sur l'avancement de son projet Sakami Gold et de son indice de lithium Ninaaskuwin récemment découvert et prêt à forer sur le projet Elmer Est. De plus, la Société détient une participation de 68 % dans le projet de terres rares Kipawa/Zeus situé près de Témiscaming, au Québec.

### **À propos de Harfang Exploration Inc.**

Harfang Exploration inc. est une société d'exploration minière bien financée et est axée sur la technique dont la principale mission est de découvrir des gisements de minerai au Québec et en Ontario. La Société est gérée par une équipe expérimentée de professionnels de l'industrie ayant fait leurs preuves, possède un portefeuille de projets très prometteurs et dispose d'une solide situation financière. Harfang respecte les meilleures pratiques grâce à son étroite collaboration avec toutes les parties prenantes et son engagement envers l'environnement.

Pour plus amples renseignements, communiquer avec :

Normand Champigny  
Chef de la direction  
Téléphone : 514 979-4746  
Courriel : [nchampigny@qpmcorp.ca](mailto:nchampigny@qpmcorp.ca)

Rick Breger, P. Geo.  
Président et chef de la direction  
[rbreger@harfangexploration.com](mailto:rbreger@harfangexploration.com)

*La Bourse de croissance TSX et son fournisseur de services de réglementation (au sens attribué à ce terme dans les politiques de la Bourse de croissance TSX) n'assument aucune responsabilité quant à la pertinence ou à l'exactitude du présent communiqué*

#### *Énoncés prospectifs*

*Ce communiqué comprend des énoncés prospectifs. Souvent, mais pas toujours, les énoncés prospectifs peuvent généralement être identifiés par l'utilisation de mots prospectifs tels que « peut », « sera », « s'attendre à », « avoir l'intention de », « planifier », « estimer », « anticiper », « continuer » et « orientation » ou d'autres termes similaires et peuvent inclure, sans s'y limiter, des déclarations concernant les plans, les stratégies et les objectifs de gestion, les dates de début de la production ou de la construction prévues et les coûts prévus ou la production.*

*Les énoncés prospectifs impliquent intrinsèquement des risques connus et inconnus, des incertitudes et d'autres facteurs qui peuvent faire en sorte que les résultats, performances et réalisations réels de QPM diffèrent sensiblement de tous résultats, performances ou réalisations futurs. Les facteurs pertinents peuvent inclure, sans s'y limiter, les variations des prix des produits de base, les fluctuations des taux de change et les conditions économiques générales, l'augmentation des coûts et de la demande d'intrants de production, la nature spéculative de l'exploration et du développement de projets, y compris les risques d'obtention des licences et permis nécessaires, et la diminution des quantités ou des niveaux de ressources ou de réserves, les risques politiques et sociaux, les modifications du cadre réglementaire dans lequel QPM opère ou pourrait à l'avenir opérer, les conditions environnementales, y compris les conditions météorologiques extrêmes, le recrutement et la rétention du personnel, les problèmes de relations industrielles et les litiges.*

*Les énoncés prospectifs sont basés sur les hypothèses de bonne foi de QPM et de sa direction concernant les environnements financiers, de marché, réglementaires et autres qui existeront et affecteront les activités et les opérations de QPM à l'avenir. QPM ne donne aucune assurance que les hypothèses sur lesquelles sont basées les déclarations prospectives se révéleront correctes, ou que les activités ou les opérations de QPM ne seront pas affectées de manière significative par ces facteurs ou d'autres facteurs non prévus ou prévisibles par QPM ou la direction ou hors du contrôle du QPM.*

*Bien que QPM tente d'identifier les facteurs qui entraîneraient une différence substantielle entre les actions, les événements ou les résultats réels et ceux divulgués dans les énoncés prospectifs, il peut exister d'autres facteurs qui pourraient faire en sorte que les résultats, les performances, les réalisations ou les événements réels ne soient pas anticipés, estimés ou prévus, et de nombreux événements échappent au contrôle raisonnable de QPM. Par conséquent, les lecteurs sont avertis de ne pas se fier indûment aux énoncés prospectifs.*

*Les énoncés prospectifs contenus dans ce communiqué sont donnés à la date de divulgation uniquement. Sous réserve de toute obligation continue en vertu de la loi applicable ou de toute règle de cotation boursière pertinente, en fournissant ces informations, QPM ne s'engage aucunement à mettre à jour ou à réviser publiquement les énoncés prospectifs ou à informer de tout changement dans les événements, les conditions ou les circonstances sur lequel un tel énoncé est basé.*



Figure 1 – Communiqué de presse du 3 avril 2024 – Carte de localisation

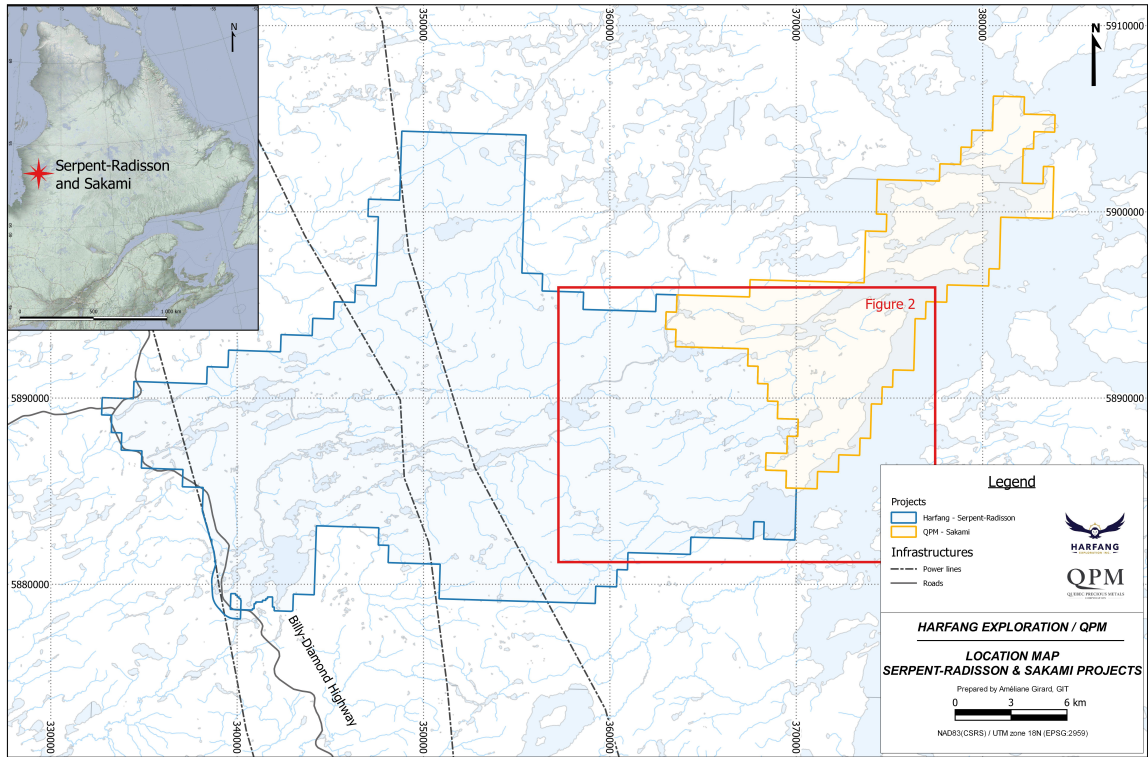


Figure 2 – Communiqué de presse du 3 avril 2024 – Carte de localisation des cibles

